



MVO Paspoort
Prefab betonindustrie

Inhoud

Inleiding	3
Deel I: Over MVO en GRI	4
Deel II: MVO Paspoort	5
Samenvatting.....	6
Toelichting MVO thema's	7
Deel III: Stap per stap naar een duurzaamheidsverslag	12
Bijlage 1: Waarom dit MVO Paspoort?	13
Bijlage 2: GRI Kader	15

Inleiding

Onze maatschappij staat voor grote sociale, milieu en economische uitdagingen. Steeds meer organisaties raken overtuigd dat het minimaliseren van de negatieve impacten van hun kernactiviteiten op de samenleving en het maximaliseren van positieve bijdragen zowel goed zijn voor de lange termijn strategie van de organisatie als voor de samenleving in zijn geheel.

Invulling geven aan dit *Maatschappelijk Verantwoord Ondernemen (MVO)* staat dan ook bij heel wat organisaties hoog op de agenda. Dit MVO Paspoort helpt u hierbij. Het formuleert antwoorden op de vragen:

- met welke thema's moet ik rekening houden als ik aan MVO wil doen?
- hoe kan ik hierover communiceren met mijn belanghebbenden?

Hoe gebruikt u het MVO Paspoort?

Dit MVO Paspoort wil vooral aanzetten tot actie. Het wil bedrijven een nuttig, bruikbaar en toegankelijk instrument bieden om MVO in de praktijk te zetten.

De hoeveelheid theorie is dan ook bewust beperkt gehouden in **Deel I**, waar enkele belangrijke begrippen worden toegelicht.

Deel II biedt een overzicht van de MVO-thema's die relevant zijn voor bedrijven actief in de prefab betonindustrie. Met andere woorden, als u invulling wil geven aan uw maatschappelijke verantwoordelijkheid zijn dit de thema's waar u aandacht aan moet schenken.

In **Deel III** tenslotte, vindt u een stappenplan om te communiceren over uw inspanningen via een duurzaamheidsrapport. Dit volgt de wereldwijde standaard van het Global Reporting Initiative (GRI).

Deel I: Over MVO en GRI

In 2010 verscheen met de [ISO 26000](#) richtlijn de eerste wereldwijd aanvaarde definitie van MVO. Dat omschrijft **Maatschappelijke Verantwoordelijkheid** als volgt:

“De verantwoordelijkheid van een organisatie voor de effecten van haar besluiten en activiteiten op de maatschappij en het milieu, via transparant en ethisch gedrag dat*

- *Een bijdrage levert aan duurzame ontwikkeling, inclusief gezondheid en het welzijn van de maatschappij;*
- *Rekening houdt met de verwachtingen van stakeholders;*
- *In overeenstemming is met toepasselijke wetten en overeenkomt met internationale gedragsnormen;*
- *Is geïntegreerd in de hele organisatie, en in haar betrekkingen** in de praktijk wordt gebracht.*

** activiteiten omvatten producten, diensten en processen*

*** betrekkingen verwijzen naar de activiteiten van een organisatie binnen haar invloedssfeer”*

MVO gaat dus over *hoe* organisaties (profit, social-, non-profit, overheden) invulling geven aan hun activiteiten en een bijdrage leveren aan duurzame ontwikkeling (DO). DO omschrijven we als:

“ een ontwikkeling die voorziet in de behoeften van de huidige generatie zonder afbreuk te doen aan het vermogen van toekomstige generaties om in hun behoeften te voorzien.”

Transparant zijn over de beslissingen en activiteiten van de organisatie en de impacten hiervan op de samenleving is een essentieel onderdeel bij het invullen van maatschappelijk verantwoordelijkheid.

Deze transparantie kan op meerdere wijzen vorm krijgen. Bijvoorbeeld via een korte toelichting op de website of via een brochure. Steeds meer organisaties kiezen echter voor het opmaken van een duurzaamheidsverslag. Net zoals organisaties rapporteren over hun financiële kerncijfers, communiceren ze zo over de sociale en ecologische impacten van hun activiteiten en doelstellingen.

Het [Global Reporting Initiative](#) (GRI) is het wereldwijd aanvaarde kader dat richtlijnen en instrumenten biedt om een duurzaamheidsverslag vorm te geven. Het kan worden toegepast door organisaties van elke grootte of type, in elke sector of regio.

Dit MVO Paspoort identificeert de belangrijke MVO thema's voor bedrijven actief in de prefab betonindustrie en koppelt deze aan de GRI indicatoren.

Deel II: MVO Paspoort

MVO gaat over omgaan met de impacten van de kernactiviteiten van de organisatie. Dit betekent dat MVO een andere betekenis krijgt voor organisaties uit verschillende sectoren en activiteiten. Impacten kunnen zowel positief (bijvoorbeeld creatie van arbeidsplaatsen) als negatief zijn (bijvoorbeeld CO₂ uitstoot).

De prefab betonindustrie is een sector met veel KMO's en is continu in beweging. Deze bedrijven fabriceren en leveren een uitgebreid gamma aan betonproducten, met één gemeenschappelijk kenmerk: ze worden in een fabriek of atelier geproduceerd en in hun definitieve vorm aan de klant geleverd. Deze gebruikt ze voor diverse toepassingen: tuinmeubilair, straatstenen, verlichtingspalen, buizen, bruggen, zuiveringsstations, ... prefab betonproducten zijn overal om ons heen, zowel bij gebouwen als bij infrastructuurwerken.

Het MVO Paspoort brengt de thema's in kaart die een relevante en significante (voldoende groot) impact weergeven van de bedrijven uit de prefab betonindustrie. Aan deze thema's behoort elke organisatie dus aandacht te schenken.

Het MVO Paspoort geeft voor elk van de thema's:

- Een *toelichting* die het bedrijf helpt voeling te krijgen met het thema. Er wordt steeds een tip gegeven om op een relatief eenvoudige wijze informatie rond het thema te verzamelen.
- *GRI-indicatoren* die de organisatie mogelijk kan gebruiken om te rapporteren in het kader van een Duurzaamheidsverslag (deel III)

Samenvatting

Onderstaande tabel geeft een overzicht van de MVO thema's voor bedrijven uit de prefab betonindustrie. Deze worden verder elk afzonderlijke toegelicht.

Categorie	Economisch	Milieu		
Aspecten	<ul style="list-style-type: none"> > Economische prestaties > Aankoopbeleid 	<ul style="list-style-type: none"> > Materialen > Energie > Water > Emissies > Afvalwater en Afval > Producten en diensten > Transport > Milieubeoordeling leverancier 		
Categorie	Sociaal			
Sub-Categorie	Arbidsomstandigheden en volwaardig werk	Mensenrechten	Maatschappij	Produkt-verantwoordelijkheid
Aspecten	<ul style="list-style-type: none"> > Werkgelegenheid > Gezondheid en veiligheid > Opleiding en onderwijs > Diversiteit en gelijke kansen 			<ul style="list-style-type: none"> > Gezondheid en veiligheid van consumenten

Toelichting MVO thema's

Bedrijven actief in de prefab betonindustrie die invulling willen geven aan hun maatschappelijke verantwoordelijkheid besteden minstens aandacht aan volgende MVO-thema's.

ECONOMISCH		
Thema	Toelichting	GRI indicatoren (+ GRI verwijzing)
1. Economische prestaties ¹ (Economic performance)	Een goed financieel beheer is belangrijk voor elke organisatie. Dit thema betreft de directe economische waarde die de organisatie creëert en verdeelt voor stakeholders en de samenleving. Tip: denk aan de omzet, winst, dividend, belastingen of personeelsvergoedingen	> Direct economic value generated and distributed (G4-EC1)
2. Aankoopbeleid (Procurement practices)	Elke organisatie maakt deel uit van een keten. De prefab betonindustrie is lokaal georganiseerd. Het werkt typisch met lokale leveranciers en genereert zo indirect een belangrijke economische impact in de vorm van tewerkstelling en lokale investeringen. Tip: bekijk het percentage van aankopen dat 'lokaal' gebeurt. Definieer zelf wat 'lokaal' is.	> Proportion of spending on local suppliers at significant locations of operations (G4-EC9)
MILIEU		
Thema	Toelichting	GRI indicatoren (+ GRI verwijzing)
3. Materialen (Materials)	Dit thema behandelt de rol van de organisatie in de globale uitdaging van verantwoord omgaan met steeds schaarser wordende grondstoffen en materialen. Welke primaire en secundaire grondstoffen worden gebruikt? Bestaan er initiatieven om het materiaalverbruik terug te dringen? Bijvoorbeeld door op een andere wijze te werken, gebruik te maken van recyclage, aandacht te hebben voor een Levenscyclusanalyse? Tip: Druk het materialenverbruik uit in gewicht of volume. Wat is het aandeel (percentage) van gerecycleerde materialen hierin?	> Materials used by weight or volume (G4-EN1) > Percentage of materials used that are recycled input materials (G4-EN2)

¹ Het MVO Paspoort is gebaseerd op de 4e versie van GRI. Die verscheen in het voorjaar van 2013 in het Engels, een officiële vertaling naar het Nederlands is er nog niet. Voor de begrijpbaarheid worden de MVO thema's toch in het Nederlands weergegeven. De officiële Engelse term staat steeds tussen haakjes vermeld.

<p>4. Energie (Energy)</p>	<p>Het productieproces van prefab beton vereist heel wat energie. Zowel binnen de eigen organisatie als in de keten. De keuze voor het soort energie (hernieuwbaar of niet) levert een belangrijke bijdrage tot de milieupact van een bedrijf. Daarnaast is energie een belangrijke kost en worden bedrijven geconfronteerd met stijgende energieprijzen.</p> <p>Welke initiatieven worden genomen om energieverbruik te verminderen? Levert het gebruik van prefab beton ook de eindgebruiker een verminderd energieverbruik op?</p> <p>Tip: Check de kWh op de electriciteitsfactuur, samen met eventueel andere brandstoffacturen. Druk het energieverbruik steeds relatief uit, bijvoorbeeld gelinkt aan de omzet of productiecijfers.</p>	<ul style="list-style-type: none"> > Energy consumption within the organization (G4-EN3) > Energy consumption outside of the organization (G4-EN4) > Energy intensity (G4-EN5) > Reduction of energy consumption (G4-EN6) > Reductions in energy requirements of products and services (G4-EN7)
<p>5. Water (Water)</p>	<p>Water speelt een belangrijke rol in het productieproces van beton. Door het waterverbruik op te volgen krijgt een organisatie beter zicht op de kost ervan. Ook de oorsprong van water levert belangrijke informatie: gebruikt de organisatie oppervlaktewater, grondwater, regenwater of leidingwater? Welke inspanningen levert de organisatie om het verbruik te verminderen?</p> <p>Tip: Breng het waterverbruik in kaart. Kijk op de factuur van de watermaatschappij of naar interne opvolgsystemen.</p>	<ul style="list-style-type: none"> > Total water withdrawal by source (G4-EN8)
<p>6. Emissies (Emissions)</p>	<p>Broeikasgassen (CO₂) en ozon afbrekende stoffen dragen in grote mate bij tot de opwarming van de aarde. Deze komen voort uit elke stap van het productieproces. Bedrijven uit de prefab beton creëren ook een speciaal soort uitstoot: denk aan fijn stof en geluid op de lokale omgeving. Hoe groot is de impact op deze domeinen en welke maatregelen bestaan er om deze te verminderen?</p> <p>Tip: Voer een Levenscyclusanalyse of CO₂ voetafdruk uit om zicht te krijgen op je</p>	<ul style="list-style-type: none"> > Direct Greenhouse Gas (GHG) Emissions (Scope 1) (G4-EN15) > Greenhouse Gas (GHG) Emissions Intensity (G4-EN18) > Reduction of Greenhouse Gas (GHG) Emissions (G4-EN19) >NO, SO en andere

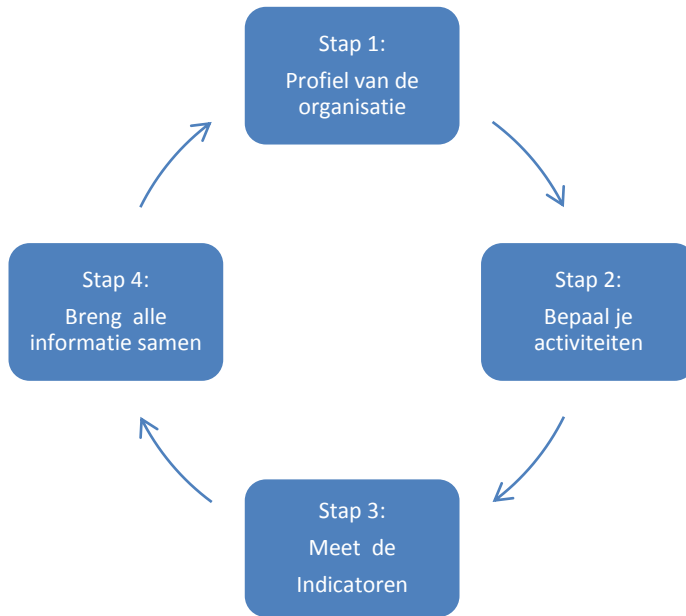
	<p>impacten. Druk de emissies steeds relatief uit, bijvoorbeeld gelinkt aan de omzet of productiecijfers.</p>	<p>significante luchtmissies naar type en gewicht (fijn stof en geluid) (G4-EN21)</p>
<p>7. Afvalwater en Afval (Effluents and waste)</p>	<p>De hoeveelheid en kwaliteit van afvalwater (proceswater) heeft een ecologische impact en kent een belangrijke kost. Daarnaast creëert een bedrijf heel wat afval, schadelijk en niet-schadelijk. Hoe gaat de organisatie hiermee om, denk aan recyclage, restafval, compostering, verwarming, ...)? Hoe probeer je afval te verminderen of op een andere manier met afval om te gaan?</p> <p>Tip: Bekijk de facturen voor afhalen van afval.</p>	<p>> Total Water discharge by quality and destination (G4-EN22)</p> <p>> Total weight of waste by type and disposal method (G4-EN23)</p>
<p>8. Producten en diensten (Products and services)</p>	<p>Naast de productiefase kent een product ook impacten in de gebruiks- en einde levensfase. Een bedrijf kan door de producteigenschappen (-ontwerp) te veranderen deze impacten verminderen. Op welke wijze draagt prefab beton bij tot verminderde milieupacten in deze latere fasen van de levenscyclus?</p> <p>Tip: Bekijk de Levenscyclusanalyse of andere documenten gerelateerd aan produktontwikkeling.</p>	<p>> Extent of impact mitigation of environmental impacts of products and services (G4-EN27)</p>
<p>9. Transport (Transport)</p>	<p>De ecologische impacten van mobiliteit gaan van bijdragen aan de opwarming van de aarde, en fijn stof tot bijvoorbeeld lawaai. Mobiliteit betreft zowel werk-werk en woon-werk verkeer. Een organisatie hoort deze impacten in kaart te brengen en maatregelen te nemen om ze te verminderen/weg te werken.</p> <p>Tip: Bereken het totaal aantal km voor transport van het product en bereken dit ook voor woon-werk verkeer. Neem ook de km via openbaar vervoer en fiets mee in rekening in een aparte categorie</p>	<p>> Significant environmental impacts of transporting products and other goods and materials for the organization's operations, and transporting members of the workforce (G4-EN30)</p>
<p>10. Milieubeoordeling leverancier (Supplier environmental)</p>	<p>Bij de productie en verwerking speelt de vraag in welke mate de leveranciers van de grondstoffen/half afgewerkte producten gescreend worden naar hun milieuprestaties. Een bedrijf is immers niet</p>	<p>> Percentage of new suppliers that were screened using environmental criteria (G4-EN32)</p>

assessment)	<p>alleen verantwoordelijk voor haar milieuimpacten maar kan ook worden aangesproken op werkzaamheden van haar belangrijke stakeholders.</p> <p>Tip: Breng in kaart wie je grootste leveranciers zijn (bijvoorbeeld naar aankoopvolume) en hoeveel van hen je bevraagt naar hun milieubeleid.</p>	
SOCIAAL		
Thema	Toelichting	GRI indicatoren (+ GRI verwijzing)
11. Werkgelegenheid (Employment)	<p>De creatie van arbeidsplaatsen is een grote positieve impact van elke organisatie. De verschillende types van werknemers opvolgen, helpt de organisatie om beter in te spelen op hun noden.</p> <p>Tip: De sociale balans geeft een goed overzicht van het aantal en type werknemer.</p>	> Total number and rates of new employee hires and employee turnover by age group, gender and region (G4-LA1)
12. Gezondheid en veiligheid (Occupational health and safety)	<p>Veiligheid en gezondheid op de werkvloer is één van de basisverwachtingen van werknemers én -gevers. Welke inspanningen voorziet het bedrijf hierrond? Bijvoorbeeld, de productieomgeving van de prefab beton sector biedt enkele specifieke aandachtspunten, denk aan bijvoorbeeld aan fijn stof en het fysiek zware werk. En hoe wordt er omgegaan met stress of onzekerheid.</p> <p>Tip: Bereken het aantal arbeidsongevallen van het afgelopen jaar. Het aantal dagen afwezigheid, en de oorzaak ervan, kan een belangrijke indicatie geven van de sfeer onder werknemers.</p>	<p>> Type of injury and rates of injury, occupational diseases, lost days, and absenteeism, and total number of work-related fatalities, by region and by gender (G4-LA6)</p> <p>> Workers with high incidence or high risk of diseases related to their occupation (G4-LA7)</p>
13. Opleiding en onderwijs (Training and education)	<p>Investeren in kennis en vaardigheden komt niet alleen de werknemers maar ook de organisatie ten goede. Het betreft alle personeel, zowel produktiewerknemers als bedienden. In welke mate zorgt de organisatie ervoor dat haar werknemers opdrachten kunnen uitvoeren en om kunnen gaan met de snel veranderende maatschappij? Voorziet de organisatie tijd om taken van werknemers te overlopen, evalueren en bij te sturen?</p>	<p>> Average hours of training per year per employee by gender, and by employee category (G4-LA9)</p> <p>> Percentage of employees receiving regular performance and career development reviews, by gender and by employee category (G4-LA11)</p>

	Tip: Breng aantal uren opleiding in kaart per type werknemer	
14. Diversiteit en gelijke kansen (Diversity and equal opportunity)	<p>De prefab betonindustrie is een fysiek zware en sterk mannelijke sector. Vaak ook met mensen van diverse origine. Hoe gaat de organisatie om met diversiteit en gelijke kansen op het gebied van geslacht, leeftijd, etnische achtergrond?</p> <p>Tip: Breng de verdeling binnen de organisatie in kaart (leeftijd, geslacht, minderheidsgroep). Welke initiatieven worden genomen om diversiteit en gelijke kansen te bevorderen en te beheren?</p>	> Composition of governance bodies and breakdown of employees per employee category according to gender, age group, minority group membership, and other indicators of diversity (G4-LA12)
15. Gezondheid en veiligheid van consumenten (Customer Health and Safety)	<p>Eindgebruikers verwachten niet alleen dat het produkt voldoet aan bepaalde functionele eisen maar ook dat het gebruik geen gezondheidsrisico's met zich meebrengt. Bijvoorbeeld, beton is een inert bouw materiaal. Het geeft geen gassen, toxische componenten of volatiele organische bestanddelen af waardoor de binnenluchtkwaliteit niet wordt aangetast.</p> <p>Tip: Ga in uw kwaliteitsbeheersysteem op zoek naar veiligheid- en gezondheidbepalingen van uw produkt.</p>	> Percentage of significant product and service categories for which health and safety impacts are assessed for improvement (G4-PR1)

Deel III: Stap per stap naar een duurzaamheidsverslag

Om een GRI rapport² op te maken, gaat u tewerk als volgt:



Deel III wordt verder uitgewerkt rekening houdend met de ervaringen van de organisaties die aan de hand van het MVO Paspoort een GRI verslag opmaken in het voorjaar van 2014.

Deze voorbeelden worden mee opgenomen in het MVO Paspoort als inspiratie voor andere bedrijven.

² Deze handleiding focust op een GRI rapport op het 'Core' niveau. Dit is het basisniveau. Daarnaast kan een organisatie voor het 'Comprehensive' niveau gaan.

Bijlage 1: Waarom dit MVO Paspoort?

Onze sociale, milieu en economische uitdagingen vragen om diverse aanpassingen van systemen en organisaties. De komende jaren brengen ons uitdagingen op vele domeinen die cruciaal zijn voor onze sector. Enkele voorbeelden zijn de schaarste aan grondstoffen, ons waterverbruik en de zoektocht naar geschikte werknemers.

De nood aan fundamentele transitie op allerlei terreinen dient zich dus aan. Meer en meer organisaties raken overtuigd dat het minimaliseren van de negatieve impacten van hun kernactiviteiten op de samenleving en het maximaliseren van positieve bijdragen zowel goed zijn voor de lange termijn strategie van de organisatie als voor de samenleving in zijn geheel.

Deze aanpak wordt verder aangemoedigd door stakeholders. Overheden integreren steeds meer duurzaamheidscriteria in aanbestedingsprocessen. De Vlaamse overheid bijvoorbeeld wil tegen 2020 100% duurzaam aankopen. Maar ook van bijvoorbeeld bedrijven binnen onze keten, de consument, buurtbewoners en werknemers in onze sector groeit de vraag hoe we omgaan met onze maatschappelijke verantwoordelijkheid.

Het is relatief recent dat internationaal ook instrumenten zijn ontwikkeld die deze veranderingsprocessen beter ondersteunen. Deze instrumenten vertrekken steeds vanuit de integratie van sociale, ethische, economische en milieuaspecten in zowel de organisatiestrategie als de operaties. De focus ligt op de hele keten, waarbij samenwerking met diverse stakeholders cruciaal is. Het management moet principes van goed bestuur toepassen en op een transparante wijze verantwoording afleggen, intern en extern. Voorbeelden hiervan zijn ISO 26000 richtlijn voor Maatschappelijke Verantwoordelijkheid en het Global Reporting Initiative (GRI), dat organisaties een kader biedt voor het opmaken van een duurzaamheidsverslag.

Enkele van onze leden zetten reeds stappen door aan de slag te gaan met de methodiek van Levenscyclusanalyse (LCA). Die brengt de totale milieubelasting van het product in de hele levenscyclus in kaart. Maar MVO gaat ruimer dan dat. Opdat Maatschappelijk Verantwoord Ondernemen echt een wezenlijk onderdeel is van de bedrijfsvoering staan onze leden voor de uitdaging een evenwicht te vinden tussen de eindeloos ogende lijst van onderwerpen en hun kernactiviteiten. We vinden dat een performant MVO-beleid niet langs de 'normale' bedrijfsstrategie staat maar er integraal deel van uitmaakt. Hiertoe is het belangrijk duurzaamheid te integreren in de Missie, Visie en Waarden van een organisatie. Een methodiek of instrument om deze analyse uit te voeren is op dit ogenblik niet beschikbaar in onze sector.

FEBE is een sector van kleine KMO's. Hoewel de wil bestaat om maatschappelijk verantwoord te ondernemen, ontbreekt vaak de tijd of de middelen om duurzaamheid strategisch vorm te geven. De sector staat nochtans voor een grote uitdaging: zij zal op korte termijn verplicht worden om Environment Product Declarations (EPD's) op te stellen. EPD's bevatten gedetailleerde informatie over de milieu- en gezondheidsaspecten van producten, gebaseerd op een analyse van de volledige levenscyclus.

In de eerste plaats vragen exportklanten vaker en vaker, zelfs systematisch, naar EPD's. Daarnaast ontplooit zich een Europees en Belgisch wettelijk kader. De FOD Volksgezondheid werkt momenteel

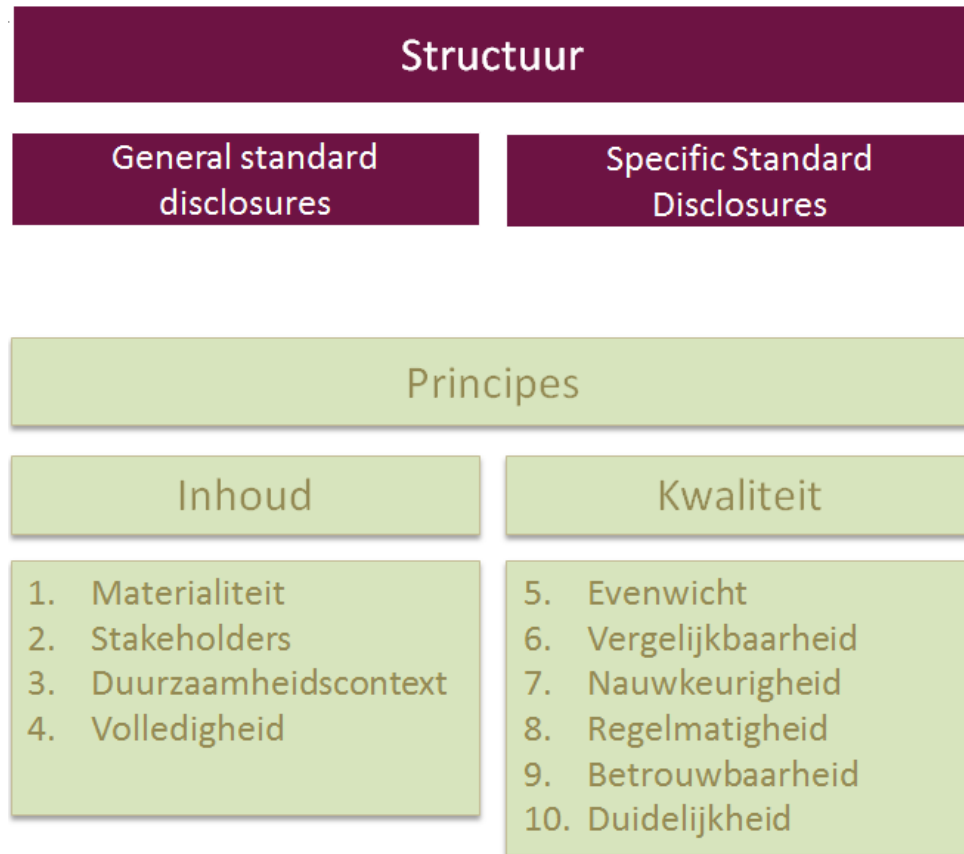
aan een koninklijk besluit over EPD's dat in de loop van volgend jaar zou gepubliceerd worden. Bovendien zorgt de concurrentie tussen sectoren ervoor dat LCA's en bij uitbreiding EPD's onvermijdelijk zullen worden, zelfs op de lokale markt.

Los van het wettelijk kader groeit ook het morele besef rond duurzaamheid en maatschappelijk verantwoord ondernemen. De prefab betonsector heeft er op verschillende vlakken baat bij om hierin mee te gaan:

- Ten eerste is prefab beton in se een duurzaam product. Grondstoffen worden lokaal ontgonnen en het product is volledig recycleerbaar. Beton heeft een negatief imago omdat er eenvoudigweg nooit aan gewerkt is. Via duurzaamheidsverslaggeving is het mogelijk om dit objectief aan te tonen.
- Ten tweede is het werk in een prefab betonfabriek eerder zwaar werk. Fabrikanten zijn zich hier dermate van bewust en er worden veel inspanningen gedaan om te automatiseren en het werk aangenamer te maken. Wil men echter op termijn competitief zijn met andere sectoren inzake human resources beleid, dan is er nog heel wat werk aan de winkel. Een duurzaamheidsverslag kan een nulpunt zijn om hieraan te werken.

Bijlage 2: GRI Kader

Het kader van GRI kan samengevat worden als volgt:



De GRI 4 richtlijn biedt een organisatie de keuze om te rapporteren op 2 niveaus: een Kern (Core) optie of de Omvattende (Comprehensive) optie. Deze beide opties zijn toepasbaar door eender welke organisatie, los van hun grootte, locatie of type. Met andere woorden, zowel een kleine NGO uit België als een grote multinational uit Indië kan met GRI aan de slag.

Voor beide niveaus rapporteert de organisatie over 2 luiken: de *General Standard Disclosures* en de *Specific Standard Disclosures*.

- De *General Standard Disclosures* behandelt informatie die elke organisatie in ieder geval over moet rapporteren. Het gaat concreet over het profiel van de organisatie, hoe ze omgaat met haar stakeholders, op welke wijze de inhoud van het rapport tot stand kwam, enzovoort.
- De *Specific Standard Disclosures* betreffen de informatie die de specifieke duurzaamheidimpacten van de organisatie weergeeft. In dit deel rapporteert de organisatie over de MVO thema's en bijhorende indicatoren die specifiek gelden voor haar activiteiten. De indicatoren komen overeen de de drie P's (People, Planet, Profit) en zijn verdeeld over vijf categorieën:
 - Economische (Economic)
 - Ecologische (Environmental)

- Sociale
 - Arbeidsomstandigheden en –voorwaarden (Labor Practices and Decent Work)
 - Mensenrechten (Human rights)
 - Maatschappij (Society)
 - Productverantwoordelijkheid (Product Responsibility)

Het gekozen rapporteringsniveau (Core of Comprehensive) bepaalt de hoeveelheid informatie waar de organisatie over dient te rapporteren.

Tien principes liggen aan de basis van een GRI rapport, verdeeld over de thema's *Inhoud* en *Kwaliteit*. Met betrekking tot de inhoud onderscheiden we:

- Materialiteit: organisaties behoren te rapporteren over datgene dat voor hen belangrijk is.
- Stakeholderbenadering: een organisatie moet haar stakeholders identificeren en aangeven hoe ze ermee in dialoog is gegaan.
- Duurzaamheidscontext: de omgeving waarin organisaties opereren en de uitdagingen waarmee ze geconfronteerd worden zijn verschillend. De beschrijving van de eigen activiteiten moet dus gelinkt worden aan de context waarin de organisatie opereert.
- Volledigheid: organisaties moeten rapporteren zodat lezers een correct beeld kunnen vormen van de uitdagingen, activiteiten en impacten van de organisatie.

Bij kwaliteit onderscheidt GRI volgende principes:

- Evenwicht: de organisatie hoort zowel te rapporteren over goede als slechte resultaten.
- Vergelijkbaarheid: de voorgestelde informatie moet doorheen de tijd consistent onderzocht en opgebouwd zijn. Dit moet lezers toelaten de resultaten te vergelijken met het verleden en met sectorgenoten.
- Nauwkeurigheid: de voorgestelde informatie moet voldoende gedetailleerd en nauwkeurig zijn.
- Regelmatigheid: een organisatie is vrij te kiezen wanneer het rapporteert maar het moet dit wel op regelmatige basis doen. Dit kan dus bijvoorbeeld jaarlijks of tweejaarlijks zijn.
- Betrouwbaarheid: bij een externe verificatie blijft de informatie van het rapport overeind.
- Duidelijkheid: de voorgestelde informatie wordt toegankelijk gepresenteerd. Vermijdt jargon of moeilijke zinsconstructies.

Een organisatie is vrij te kiezen hoe ze haar informatie concreet voorstelt. Sommigen kiezen voor een uitgebreide beschrijvende aanpak, anderen voor tabellen en grafieken. Een rapport kan enkel via de website raadpleegbaar zijn of ook in hardcopy. De enige verplichting is dat elk rapport een tabel bevat met daarin een overzicht van de GRI rubrieken en waar deze informatie in het rapport is terug te vinden. Hierbij geldt het comply or explain principe: geef kort aan waarom u niet rapporteert over een indicator.